

התיישבות יהודית בסוצ'בה

היהודים הוזמנו לעיר בכדי לעזור ולתרום להתפתחות וקידום הכלכלה והמסחר כבר בתחילת המאה ה-15. דוגמה לכך בתקופה ההיא היא הרופא היהודי שמיל אשר טיפל בנסיך שטפן, נסיך נסיכות מולדובה, שהיה אוהד של היהודים כמו שליטים נוספים אחריו. עוד דוגמה לכך היא בכהונתו של שליט ממוצא יהודי אהרון וואדה (Aron Vodă) בשנים 1591-1595.

בתחילת המאה ה-17 החסידות ושפת היידיש הגיעו לעיר כשיהודים שנמלטו מפרעות חמלניצקי והקוזקים התיישבו בסוצ'בה.

במאה ה-18 התקיימה בעיר קהילה מאורגנת, בראשה עמד רב שהיה ממונה על ענייני משפט, כספים ומעמד האזרח. הרב התמנה בתמיכת השליט קנטמיר (Antioh Cantemir) שהעניק ליהודים את הזכות לגור בסוצ'בה. העיר שימשה כמוקד מסחרי וסחורות שהגיעו מגליציה או הונגריה עברו דרך סוצ'בה לנמלי הדנובה והים השחור. הודות לכך העיר פרחת בתקופה זו.

מצב היהודים בתקופת השלטון האוסטרי בבוקובינה

בין השנים 1774-1848 מצב היהודים היה חמור למדי מבחינה כלכלית. ב-1774 חיו בסוצ'בה 50 משפחות (203 נפשות, 108 גברים ו-95 נשים). החל מ-1782 הוגלו מהעיר 31 משפחות בנות 90 נפשות מכיוון שהגנרל אנזנברג (Enzenberg) הורה לגרש את כל היהודים ש"התגנבו" לבוקובינה. גם המיזוג עם גליציה ב-1787 לא שיפר את מצבם של יהודי בוקובינה וזכויות רבות נשללו מהם. דוגמה לכך הייתה סגירת מפעלי השיכר היהודיים שהיוו עיסוק עיקרי של יהודי העיר. השלטונות הרגישו שהעסקים היהודיים המשגשגים פוגעים במפעלים של הנוצרים באיזור ולכן סגרו את מפעלי היהודים.

כשקיבלה בוקובינה עצמאות ב-1848 נחקקו חוקים נאורים אשר נתנו ליהודים שוויון זכויות מלא. האוכלוסייה היהודית בבוקובינה גדלה באופן משמעותי והגיעה לכדי 11.79% מכלל האוכלוסייה בשנת 1880. מספירת הנדל"ן של העיר סוצ'בה עולה שחלק גדול של הבתים במרכז העיר היה שייך ליהודים. אחד הרחובות הראשיים נקרא רחוב היהודי (Judengasse) והשם נשמר באופן בלתי רשמי עד לגירוש היהודים באוקטובר 1941.

היהודים נהנו מעידן האמנציפציה והתחיל "תור הזהב" שאפיין את שלטונו של הקיסר פרנץ-יוזף (1848-1916), קיסר שהתייחס באהדה רבה למיעוט היהודי. הוכחה לנאמנותם של היהודים היתה במלחמת העולם הראשונה, כשבמערכה בין סרביה וסרביה, התנדבו צעירים יהודיים רבים להילחם למען הקיסר ואף מתו במערכה. בבית הקברות היהודי ביאסי קיימת חלקה של לוחמים יהודים.

יהודים רבים רכשו השכלה כללית גרמנית בבתי ספר ממלכתיים גרמניים. רק מיעוט הוסיף ללמוד ב"חדר". עם פתיחת האוניברסיטה בצ'רנוביץ בשנת 1875, למדו בה הרבה צעירים יהודים שהיוו אחוז נכבד מכלל הסטודנטים, מספר שגדל עם השנים.

במלחמת העולם השנייה גורשו רוב יהודי בוקובינה לטרנסניסטריה, ורבים לא שבו משם. כיום חיים בבוקובינה מעט יהודים, רובם בחלק האוקראיני של צפון בוקובינה.

120 שנים של התפתחות הקהילה היהודית בסוצ'בה

בעבודת המחקר התמקדנו בתקופת זמן של 120 שנה בתולדות הקהילה היהודית בעיר, מתקופת השיא בה פרחת ושגשגה הקהילה, דרך התהפכות שהיא עברה במשך השנים, ועד למצבה כיום. ניסינו להבין את שרשרת האירועים שהובילו לשינויים במשך הזמן והשפעתם.

סוצ'בה, עיר לא גדולה, מרחק שלוש שעות נסיעה מיאסי. בשיאה מנתה הקהילה היהודית במקום כ-8,000 בני אדם. כיום נותרו כמה עשרות ורובם מבוגרים. הקהילה בסוצ'בה אינה המשך ישיר של היהודים שגרו כאן לפני מלחמת העולם השנייה ושגורשו לעבוד במחנות כפייה. בתום המלחמה הגיעו לעיר אלפי יהודים, חלקם שבו אליה וחלק ניכר מהם היו חדשים. לאחר מכן, גלים של עלייה לארץ והגירה שלילית הביאו להידלדלות הדרגתית וכך אירע שמקהילה בת חמש מאות שנה כמעט ולא נותר איש.

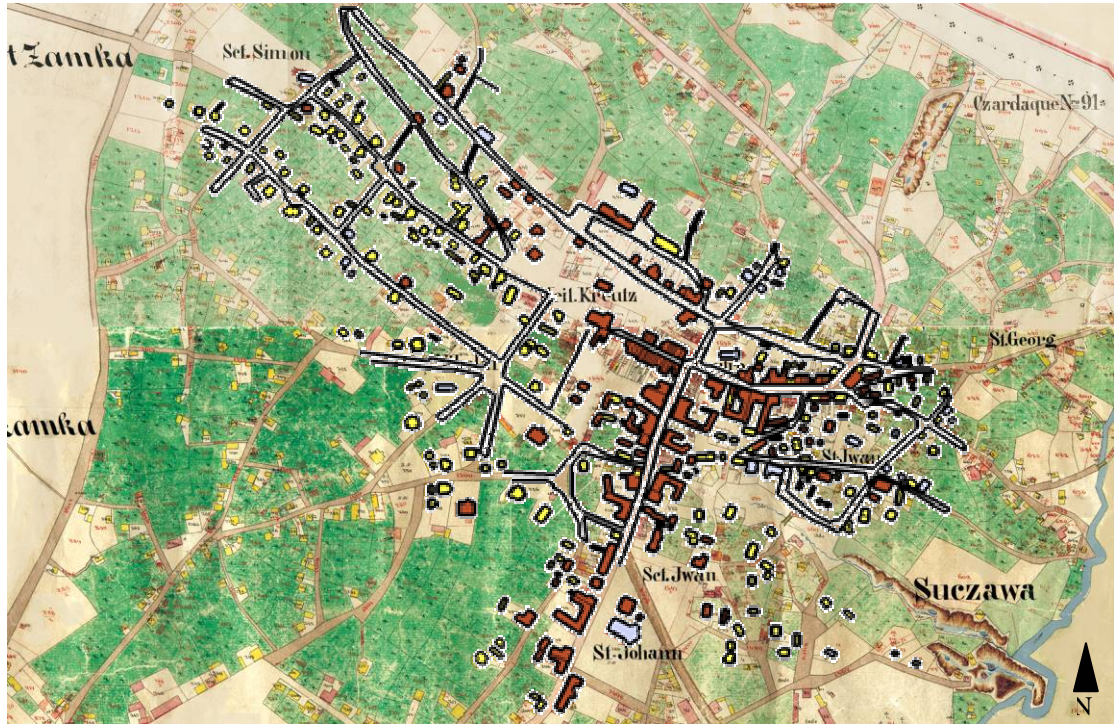
• 1870 ועד תחילת מלחמת העולם הראשונה:

בסוצ'בה הייתה קהילה ענפה עם ועד קהילה שדאג לצרכים הדתיים של היהודים שמרביתם היו שומרי מסורת. במרכז העיר הייתה משחטה לעופות ואחת נוספת למרגלות המצודה של "שטפאן צ'ל מרה" וכך סופק בשר כשר לקהילה.

אחוז נכבד מהאוכלוסייה בעיר היה יהודי כך שלקראת שנת 1880, מתוך 10,104 תושבי העיר 3750 מתוכם היו יהודים שהיוו 37.1% מתוך אוכלוסיית העיר. בתחילת המאה ה-20 מספר היהודים הכפיל את עצמו.

סוצ'בה תמיד הייתה מרכז של אנשים משכילים, מספר התלמידים היהודים היה גבוה ועד לסיפוח בוקובינה לרומניה, היו בה מספר גדול של סוחרים ורק בעלי מלאכה מעטים. האוכלוסיה היהודית הייתה מאוד פעילה והיה לה תפקיד חשוב בחיים הציבוריים.

ניתן לראות במפה מתקופה זו את מרכז העיר ואת ריכוז האוכלוסייה היהודית באזור זה (החלק המודגש), מה שמסמל את מעמדם המרכזי של יהודי סוצ'בה וכוחם בעיר ובאזור כולו:



(מפת שימושי קרקע משנת 1856)

• בין שתי מלחמות עולם

משטר דמוקרטי נכפה על רומניה לאחר מלחמת העולם הראשונה בעקבות חוזה וורסאי: השלטונות כיבדו פחות או יותר את מתן הזכויות ליהודים (ולמעטטים נוספים) למרות הסנטימנטים האנטישמיים שפשו ברומניה. השלטונות שאפו לצמצם ולסלק את נוכחות היהודים בחיים הציבוריים והסטודנטיאליים. עם עליית הנאצים לשלטון חל שינוי קיצוני ביחס היהודים-נוצרים. בתקופה זו פעלו ברומניה מפלגות אנטישמיות קיצוניות ("משמר הברזל" / "הלגיונרים" ועוד) שהסיתו נגד היהודים ע"י העיתונות ובעד פעולות רצח בטענה "שהיהודים מקלקלים ומזהמים כל דבר במדינה".

בשנת 1935 דרשן המפלגות האנטישמיות שכל מקומות העבודה ותפקידי הניהול יעברו לידי רומנים. היו אלו גזירות משפילות ומדכאות שרוששו את היהודים. לגל גובר זה של אנטישמיות, יהודי סוצ'בה הגיבו בנשק היחיד שעמד לרשותם והוא החרם: בתגובה לגזירה, יהודים רבים הפסיקו לעשן, רופאים לא כללו במרשמים תרופות מתוצרות גרמניות והרוקחים הפסיקו לקנות תרופות ממדינה זו. סרטים גרמנים הוצאו מבתי קולנוע בבעלות יהודית וספרים וחוברות הורחקו מספריות. אך המצב רק החמיר ובשנת 1940 הונהג "numerous nullus" שאסר על היהודים ללמוד בבתי הספר הרומנים.

האנטישמיות השפיעה רבות על הפעילות הצייונית החלוצית בסוצ'בה שהלכה וצברה תאוצה. מספר רב של צעירים עלו לארץ ישראל, חלק מהם לאחר שעברו הכשרה. הבקשות לעלייה הלכו וגברו, ומנגד, הסרטיפיקטים (אישורי העלייה) שהוענקו ע"י השליט המנדטורי הבריטי היו מועטים. בעקבות זאת, רבים מיהודי סוצ'בה לא הצליחו לעלות ונשארו להתמודד עם גורלם המר שציפה להם.

• בזמן ולאחר מלחמת העולם השנייה

במלחמת העולם השנייה מצב היהודים הורע באופן קיצוני והאנטישמיות הגיע לשיאה כאשר הרג יהודים ופוגרומים היו מנת חלקם של רבים. מספר רב של יהודים נרצחו או נשארו נכים לכל חייהם ע"י זריקתם מרכבות תוך כדי נסיעה.

בסוצ'בה הוטלו על התושבים היהודים גזירות רבות. למרות זאת, אלפי יהודים שגורשו מעיירות וכפרים ראו את סוצ'בה כמקום מפלט. פליטים יהודיים חסרי כל מצאו מקלט בבתי יהודים ובבתי כנסת והקהילה דאגה לרווחתם. בין 30 ל- 40 גברים מהעיר הוחזקו כבני ערובה בבית הכנסת הגדול ("ה"טמפל") ובבית המדרש. שם היו אמורים להיות ערבים לשלומם של החיילים הגרמנים והרומנים מכיוון שיחידות של הצבא הגרמני השתקעו בעיר. לאחר מכן הוחזקו גם נשים כבנות ערובה והוחלפו כל שבועיים. יהודים אולצו לעבוד בכפייה בבית החולים הצבאי. שיא הרדיפות הגיע לגירוש היהודים לטרנסניסטריה ב-9 וב-10 באוקטובר 1941.

ישנם יהודים שברחו מרומניה לברית המועצות עקב הרדיפות ב-1940 וחזרו אחרי המלחמה לסוצ'בה כך שמספר היהודים בסוצ'אבה אחרי המלחמה הגיע לכ- 6000 יהודים (גם מצ'רנוביץ ובוקובינה הצפונית ועוד). ההתיישבות המחודשת בעיר היתה קשה. חלק מהחוזרים לא יכלו להתיישב בבתיהם הישנים, מכיוון שבתיהם נתפסו ע"י אחרים שפלטו לדירות הריקות שהשאירו היהודים שגורשו או ברחו.

• תקופת השלטון הקומוניסטי – תקופת התארגנות מחדש

בתקופה זו הוקמה קהילה יהודית שהיתה בעצם בשליטת הקומוניסטים כי כל ראשי הקהילה היו חברים במפלגה הקומוניסטית. כמו כן, בתקופה זו, הג'וינט סייע רבות ותרם לקהילה מאוכל ועד ביגוד, עזר בשיפוצם של בית הכנסת הגדול (שרק קירותיו נשאר עומדים) ובית הקברות. בנוסף, נפתח בית ספר תיכון.

השפה העברית נלמדה בעיר והייתה שחיטה כשרה. חלק גדול מהנוער היה שותף בתנועות נוער ציוניות ואף קיבל הכשרה לעליה עתידית, וחלק המשיך לאחר לימודי התיכון לאוניברסיטאות.

יהודים רבים קיבלו בחזרה את בתיהם ונפתחו מחדש העסקים היהודיים. חשוב לציין שבעת שהאוכלוסייה התבססה בעיר, הציונות והעלייה לישראל (בצורה לגאלית או לא) התעוררו בקרב צעירים ומבוגרים כאחד ורבים עלו לארץ. כתגובה לכך, כמשקל נגד לשאיפת היהודים לעלות ארצה, הוקם מטעם השלטונות הועד הדמוקרטי האנטי-ציוני היהודי C.D.E במטרה לשכנע יהודים להישאר ברומניה. חלק קטן מיהודי סוצ'בה חשבו שחברה עם עקרונות סוציאליסטים מסוגלת לפתור את בעיות האנושות ואת בעיות היהודים בפרט, ולכן תפסו עמדות חשובות בפוליטיקה (מפלגות קומוניסטיות, ממשלה וכו'), במערכת המשפט ובאקדמיה.

עם קום המדינה, במאי 1948, נפתחו שערי רומניה ויהודי סוצ'בה הגישו בהמוניהם בקשות לעלייה. רק מעטים, הקומוניסטים, לא ביקשו היתר עלייה.

במרץ 1949 הוציאו השלטונות את הפעילות הציונית אל מחוץ לחוק והחלו לבצע מעצרים של פעילים ציוניים. כתוצאה מכך, חלק מהארגונים היהודיים ירדו למחתרת (דוגמת בית"ר).



בובות 'חסידיות' שנמצאו בבית הכנסת חברת ג"ח

עקב רישומם לעלייה, לקראת סוף 1953 סולקו רבים מהיהודים מעבודתם ומלימודם באוניברסיטאות. ב-1956 ה C.D.E חדל לפעול בשל כשלונם בפעולות נגד הציונות. ממשלת רומניה פרסמה צו המחייב מסירת מטבעות זהב ומטבע זר לשלטונות והאוסר על החזקתם בידיים פרטיות. הדבר גרם להרעה נוספת ביחס כלפי היהודים. מי שפעל בניגוד לצו הממשלה עונה, נכלא ולפעמים נשלח לעבודות פרך.

גלי עלייה נוספים לארץ ישראל היו בשנות ה-70 וה-80, ואלו הם שהביאו, לבסוף, את הקהילה היהודית בסוצ'בה למצבה הנוכחי.

העיר והקהילה היום

חשוב לזכור שגורל יהודי סוצ'בה היה שונה מגורל יהודי יאסי. יהודי סוצ'בה גורשו מבתיהם למחנות וגטאות המוות שבטרנסניסטריה ורק מעטים מבני הקהילה חזרו הביתה, רובם ניספו שם.

הקהילה שנבנתה בסוצ'בה לאחר המלחמה הייתה מורכבת ברובה מניצולים ותושבים אחרים שהגיעו מחבל בוקובינה (בעיקר מצפון בוקובינה) לאחר שחזרו לרומניה, כי לא רצו להישאר תחת כיבוש סובייטי. בנוסף הגיעה עוד אוכלוסייה יהודית רומנית מערים וכפרים מהאזור שחזרו לעיר ולא לכפר כי היה הרבה יותר קשה בעיירות באותה התקופה.

כ-6000 יהודים חיו בעיר אך מהר מאוד מספר זה ירד. רוב היהודים עזבו את סוצ'בה ועלו לישראל כבר בתחילת שנות ה-50. עד סוף שנות ה-70 היו בעיר רק כ-600-700 יהודים. מספר לא מבוטל של יהודים מסוצ'בה הגיע לארצות המערב (גרמניה, צרפת, ארה"ב קנדה ועוד).

כיום נשארו בסוצ'בה כ-70 יהודים, רובם מעל גיל 60 והם שומרים על יהדותם באופן סמלי - עקב גילם קשה להם לבצע את הלכות הדת. בית הקהילה מסייע להם ומארגן להם פעילות בעיקר בתקופת החגים.

בית הכנסת חברת ג"ח נפתח למבקרים ופרסומות לכך פזורות ברחבי העיר. ככל הנראה קיים רצון של העיריה להפוך את המקום לסוג של מוזיאון.

